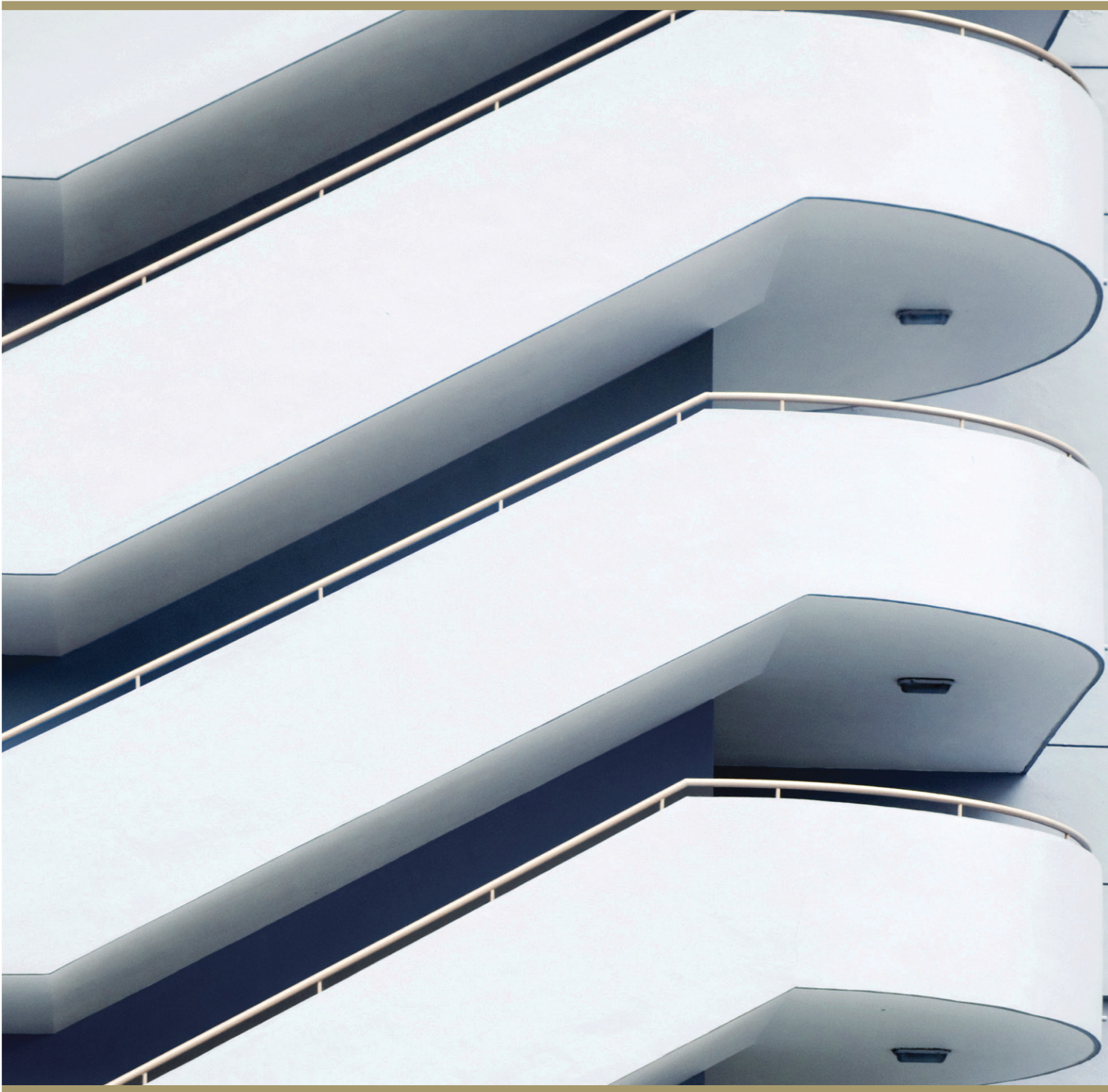


PARTENARIATS PUBLIC-PRIVÉ/INFRASTRUCTURE





Partenariats public-privé/Infrastructure

Les projets d'infrastructure d'envergure nécessitent les services de conseillers possédant un vaste savoir-faire dans le domaine. Le groupe spécialisé en partenariats public-privé et en infrastructure de Stikeman Elliott travaille à certains des projets d'infrastructures publiques les plus exigeants et novateurs au Canada. De plus, la vaste expérience du cabinet en fait un chef de file, tant à l'échelle nationale qu'internationale, aux chapitres des partenariats public-privé, du développement de l'infrastructure et des finances. Notre groupe des partenariats public-privé et de l'infrastructure se classe parmi les meilleurs au pays dans le palmarès The World's Leading Lawyers for Business de Chambers Global, dans lequel sont mentionnés certains de nos avocats de Vancouver, de Toronto et de Montréal, alors que le Canadian Legal Expert Directory classe des avocats en financement d'infrastructures dans chacun des bureaux canadiens de Stikeman Elliott parmi les chefs de file dans leur domaine.

Ce mandat reflète non seulement l'augmentation de l'utilisation de modèles de partenariats public-privé et de modes de financement et d'approvisionnement de rechange pour financer les grands projets de développement d'infrastructures au Canada, mais aussi le besoin croissant de créativité et de souplesse de la part des conseillers affectés aux projets d'envergure. Les membres de notre groupe des PPP et de l'infrastructure ont conseillé une foule de participants en matière de développement, de financement, d'acquisition et de dessaisissement dans le cadre de projets établis selon différents modèles de conception, de construction, de financement, d'exploitation et d'entretien.

Nous avons participé à bon nombre des plus importants projets d'infrastructure publique au Canada en prêtant conseil relativement à l'élaboration, à la conception, à la construction et au financement d'une foule de projets en Ontario, au Québec, en Colombie-Britannique, en Alberta ainsi que dans les provinces maritimes. Notre expérience s'étend aux autoroutes et autres projets routiers (routes publiques et à péage), au transport, aux hôpitaux et autres établissements publics (y compris des écoles et des édifices universitaires, des bâtiments de tribunaux, des salles de concert et des établissements sportifs) et aux centrales énergétiques.

Grâce à notre participation à ces projets, ainsi qu'à bien d'autres, nous avons su établir de solides relations avec les organismes gouvernementaux en PPP et avons acquis une connaissance approfondie de leurs pratiques et approches relativement aux enjeux clés et des politiques d'intérêt public qu'ils mettent en application.

Grâce à nos bureaux établis dans les cinq principales villes du Canada, nous fournissons également des services juridiques canadiens aux États-Unis, au Royaume-Uni et dans les pays en bordure du Pacifique. Sur le plan international, nous avons participé à des PPP visant des autoroutes, des lignes ferroviaires et des centrales électriques, notamment en Chine, en Inde, au Bahreïn, au Sénégal et en Australie. Nous avons également représenté un large éventail d'institutions financières internationales, notamment la Banque mondiale, la Société financière internationale, l'International Data Corporation et la Banque européenne pour la reconstruction et le développement, dans le cadre de certains projets.

Liste de certaines des opérations auxquelles nous avons participé

Soins de santé

- **Nouvel hôpital d'Oakville**, conseillers des prêteurs et des preneurs fermes, dans le cadre du projet de l'agrandissement de l'hôpital au montant de 1,02 milliard de dollars.
- **Centre hospitalier de l'Université de Montréal (CHUM)**, conseillers auprès du consortium mené par Dalkia Canada Inc. et Innisfree Limited, dans le cadre de la soumission pour la construction et le financement de ce centre de soins de santé à Montréal.
- **Centre de recherche du CHUM**, conseillers auprès du consortium soumissionnaire pour la construction d'un complexe de recherche de 45 000 mètres carrés à Montréal.
- **Centre de soins de santé St. Joseph à Hamilton**, à titre de conseillers auprès des prêteurs désignés dans le cadre de la soumission menée par Carillion Canada pour la modernisation de l'hôpital.
- **Centre de soins externes de Surrey**, à titre de conseillers auprès du consortium de prêteurs BC Healthcare Solutions, mené par Bouygues et la Banque HSBC, dans le cadre de l'établissement et du financement d'un centre de soins de santé de 17 500 mètres carrés au montant de 239 millions de dollars.
- **Surrey Memorial Hospital**, conseillers auprès des prêteurs désignés dans le cadre de la soumission menée par Bouygues pour l'agrandissement de l'hôpital.
- **Bridgepoint Hospital**, à titre de conseillers auprès des prêteurs, dans le cadre de la soumission déposée par Carillion Canada Inc. pour le projet de construction d'un centre de soins de santé de 600 000 pieds carrés, en Ontario, au montant de 622 millions de dollars.
- **Woodstock General Hospital**, à titre de conseillers juridiques des prêteurs désignés pour l'un des soumissionnaires retenus en sélection finale.
- **Centre for Addiction and Mental Health**, à titre de conseillers auprès des prêteurs désignés d'un soumissionnaire dans le cadre d'un projet de réaménagement des immobilisations de 450 000 pieds carrés, d'une valeur approximative de 200 millions de dollars.
- **Women's College Hospital**, à titre de conseillers auprès des prêteurs désignés pour la soumission menée par Bilfinger Berger visant la reconstruction d'un hôpital universitaire de soins ambulatoires à Toronto.
- **Centre de soins ambulatoires du St. Joseph's Hospital**, conseillers auprès des preneurs fermes dans le financement accordé à D. Grant & Sons Limited pour le financement de la construction de la phase un des rénovations de l'hôpital de London, en Ontario.

- **Abbotsford Regional Hospital and Cancer Centre**, conseillers auprès des preneurs fermes dans le cadre de l'offre de 329 millions de dollars d'obligations avec amortissement émises par AHA Access Health Abbotsford Ltd. afin de financer le projet.
- **Vancouver Academic and Ambulatory Care Centre**, à titre de conseillers auprès des preneurs fermes dans le cadre de l'offre de 97 millions de dollars d'obligations avec amortissement émises par AHV Access Health Vancouver Ltd. afin de financer le projet.

Transport routier

- **Projet de prolongement de l'autoroute 407 Est**, conseillers du prêteur désigné pour le consortium en charge du projet visant à prolonger l'autoroute 407 actuelle dans la région du Grand Toronto. L'autoroute 407 Est sera une autoroute à péage électronique sans numéraire qui comprendra 29 kilomètres de quatre à six voies et comptera de neuf à dix échangeurs.
- **Projet de la Windsor-Essex Parkway**, conseillers auprès des commanditaires, Infrastructure Ontario et le ministère des Transports de l'Ontario, relativement au projet de 1,6 milliard de dollars visant la construction d'une route panoramique à accès limité qui reliera l'autoroute 401 à un nouveau pont avec poste frontalier traversant la rivière Detroit.
- **Projet Henday Drive Northwest**, à titre de conseillers auprès des preneurs fermes d'environ 266 millions de dollars d'obligations avec amortissement, dans le cadre de la première opération bancaire/émission d'obligations du genre au Canada, pour le financement partiel de la construction de la voie de contournement au nord d'Edmonton par le consortium Northwestconnect, soumissionnaire retenu. Cette transaction a remporté le prix « argent » 2008 du financement de projet, décerné par le Conseil canadien pour les partenariats public-privé.
- **Autoroute-25** (le premier PPP du gouvernement du Québec), à titre de conseillers juridiques auprès du consortium retenu, mené par Macquarie North America Limited et Kiewit Construction Cie. Ce projet a été nommé Opération de PPP nord-américaine de l'année (2007) par Euromoney.
- **Autoroute-30**, à titre de conseillers juridiques auprès du consortium retenu, mené par Macquarie North America Ltd, dans le cadre du projet de l'autoroute 30.
- **Calgary SEST**, conseillers auprès des prêteurs désignés pour la soumission menée par Bilfinger Berger visant le projet de construction d'une autoroute de 25 km à six voies, à Calgary.
- **Port Mann-Highway 1**, à titre de conseillers juridiques auprès des prêteurs désignés, dans le cadre de l'offre déposée par BC Connect (Macquarie-Kiewit), retenu comme soumissionnaire de choix.
- **Projet d'autoroute Sea-to-Sky**, à titre de conseillers juridiques canadiens dans le cadre de l'offre menée par Bilfinger Berger visant le projet d'autoroute Sea-to-Sky qui relie Vancouver et Whistler, pour les jeux Olympiques et Paralympiques d'hiver de 2010.
- **Voie de contournement de Calgary**, à titre de conseillers juridiques des prêteurs au sujet des investisseurs pressentis pour la soumission de Macquarie North America, Kiewit Construction Cie et Carillion Canada.
- **Pont Golden Ears (passage du fleuve Fraser)**, à titre de conseillers juridiques des prêteurs désignés au sujet des investisseurs pressentis pour la soumission de Macquarie North America et de Kiewit Construction Cie. designated lenders' counsel to the proposed financiers for the bid by Macquarie North America and Kiewit Development Company.
- **Pont sur le lac Okanagan**, à titre de conseillers juridiques des prêteurs désignés pour les investisseurs pressentis dans le cadre de la soumission de SNC Lavalin.
- **Voie de contournement d'Edmonton**, conseillers auprès des preneurs fermes dans le cadre du placement de 285 millions de dollars d'obligations avec amortissement émises par Access Roads Edmonton Ltd. pour financer le projet.
- **Autoroute 407**, à titre de conseillers d'un consortium qui a participé à l'appel d'offres visant le droit d'exploiter l'autoroute 407, grande autoroute à péage située au nord de Toronto.
- **Autoroute à péage au Nouveau Brunswick**, nous avons représenté les bailleurs de fonds de la société chargée de la construction et de l'exploitation de l'autoroute à péage Fredericton-Moncton.
- **Tunnel traversant Sydney**, conseillers auprès de Cheung Kong Infrastructure Holdings Ltd., le plus important investisseur du consortium, dans le cadre de la construction d'un tunnel à péage de deux kilomètres sous le quartier central des affaires de Sydney, reliant la banlieue est et la banlieue ouest de la ville.
- **PPP - autoroute à péage au Sénégal**, dans le cadre de l'évaluation juridique et contractuelle du projet d'autoroute à péage Dakar-Thiès.
- **Route express Shijiazhuang**, conseiller auprès d'un investisseur pour le projet de 150 millions de dollars visant la construction d'une route express à péage dans la province de Hebei, en Chine, et pour un projet de coentreprise d'importance entre un groupe d'investisseurs de prestige du Canada et d'Asie et le gouvernement de la province de Hebei.
- **Autoroute à péage de la ville de Huada**, conseillers auprès d'un investisseur dans le cadre de l'examen de tous les documents relatifs à ce projet d'autoroute à péage élaboré par une coentreprise dans la province de Guangdong, en Chine, et en ce qui a trait au placement connexe en Australie.

Autres édifices publics

- **Centre de détention du Sud de Toronto**, à titre de conseillers juridiques auprès des prêteurs désignés pour le soumissionnaire retenu dans le cadre du projet de construction d'un centre de détention à sécurité maximale de 67 000 mètres carrés d'une capacité de 1 650 lits, à Toronto.
- **Direction générale de la division E de la Gendarmerie royale du Canada**, à titre de conseillers auprès des prêteurs désignés pour la soumission menée par Bouygues, dans le cadre de l'élaboration du projet de Surrey, en Colombie-Britannique, le premier PPP entrepris par le Gouvernement du Canada.
- **Complexe des sciences judiciaires et du coroner**, à titre de conseillers auprès des prêteurs désignés dans la soumission menée par Carillion Canada pour la construction des installations à Toronto.
- **Nouvelle salle de concert acoustique à Montréal (OSM)**, conseillers pour l'un des trois soumissionnaires pour ce projet de PPP.
- **Aires de services autoroutières de l'Ontario**, conseillers d'un consortium répondant à un appel d'offres du gouvernement de l'Ontario pour la construction de nouvelles aires de services sur les autoroutes 400 et 401.
- **Palais de justice Durham**, à titre de conseillers auprès des preneurs fermes dans le cadre du placement de 214 millions de dollars d'obligations avec amortissement émises par Access Justice Durham Limited.

Éducation

- **Projet Alberta Schools 2** conseillers juridiques auprès des prêteurs désignés dans le cadre de la soumission menée par Bilfinger Berger pour la construction de 10 nouvelles écoles élémentaires et intermédiaires dans les régions d'Edmonton et de Calgary.
- **Centre étudiant de l'Université Carleton**, à titre de conseillers du promoteur pour ce qui est de la construction et du financement d'un centre étudiant que le promoteur devait louer à l'université, sur des terrains appartenant à celle-ci.

Transport en commun

- **Province de l'Ontario, ministère des Finances, ministère des Transports et Société ontarienne de travaux d'infrastructure**, dans le cadre de l'octroi par la province de 670 millions de dollars à la ville de Toronto et à la région de York afin de leur permettre de prolonger la ligne de métro Spadina, et de la création de la fiducie Move Ontario Trust.
- **Projet Canada Line (RAV)**, à titre de conseillers juridiques des villes de Vancouver et de Richmond pour la construction d'un lien de transport rapide entre les deux villes et l'aéroport en vue des Jeux olympiques d'hiver de 2010.
- **Projet de réaménagement de la gare Union**, conseillers auprès d'un consortium soumissionnaire en ce qui a trait à la structure, au financement, aux approbations municipales, à la location et à d'autres questions liées à la soumission déposée pour le réaménagement de la gare Union de Toronto.
- **Service ferroviaire de passagers de Guanajuato**, conseillers auprès de Canaccord Capital Corporation, responsable de l'arrangement de l'apport en capital et de la dette de second rang, dans le cadre du financement de 1,3 milliard de dollars américains pour un projet, sous la formule PPP, de transport ferroviaire de passagers, dans l'état du Guanajuato, au Mexique.

« Ils sont innovateurs, ils pensent à tout et ils possèdent une **connaissance impressionnante** des conditions du marché local. »

CHAMBERS GLOBAL 2009
Entrevue avec un client

Pour obtenir de plus amples renseignements, veuillez communiquer avec votre représentant de Stikeman Elliott ou l'un des membres du cabinet dont le nom figure ci-après :

MONTRÉAL

Erik Richer La Flèche
ericherlafleche@stikeman.com

TORONTO

Dana Porter
dporter@stikeman.com

Lewis Smith
lsmith@stikeman.com

OTTAWA

Stuart McCormack
smccormack@stikeman.com

CALGARY

Greg Plater
gplater@stikeman.com

VANCOUVER

Michael S. Allen
mallen@stikeman.com

NEW YORK

Kenneth G. Ottenbreit
kottenbreit@stikeman.com

LONDRES

Sherry Roth
sroth@stikeman.com

SYDNEY

Brian G. Hansen
bhansen@stikeman.com